

Verrouillage/Déverrouillage de l'appareil



Symboles apparaissant dans la ligne d'état

- Appareil en mode Patient
- Appareil en mode Médecin (verrouillé)
- Appareil déverrouillé (fonctions Médecin)

Déverrouillage des fonctions réservées au médecin

Maintenir les touches **IPAP** et **EPAP** enfoncées jusqu'à ce que le message « Ceci est une fonction pour le médecin ! » ne soit plus affiché et que le symbole apparaisse dans la ligne d'état.

Remarque

En mode Patient, les fonctions réservées au médecin ne peuvent être déverrouillées à partir du menu. Le cas échéant, appuyer sur la touche **Menu** pour passer à l'affichage standard en mode Patient.

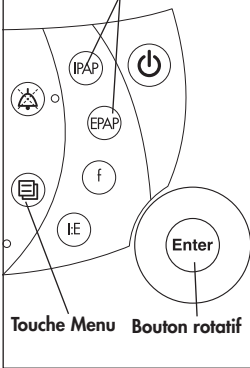
Verrouillage des fonctions réservées au médecin

- Enfoncer les touches IPAP et EPAP pendant 4 secondes.
- Si aucun réglage n'est effectué pendant 15 minutes, l'appareil verrouille les fonctions Médecin automatiquement.

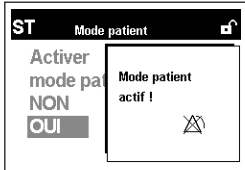
Activation du mode Patient

1. Ouvrir le menu (touche Menu).
2. Sélectionner l'option **Mode Patient** (bouton rotatif).
3. Activer le mode (bouton rotatif).

Déverrouillage :
presser simultanément les touches IPAP et EPAP



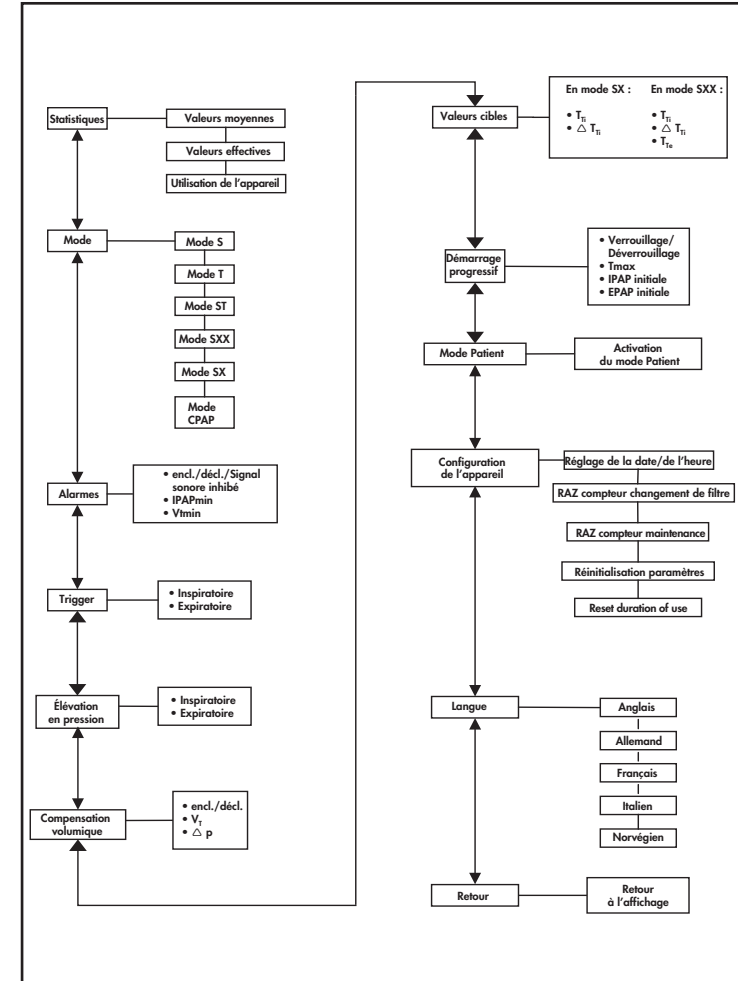
Touche Menu Bouton rotatif



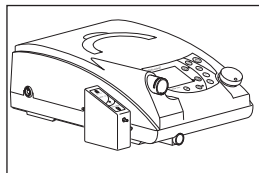
Vue d'ensemble des modes

Mode	Réglable dans la fenêtre	Autres fonctions				
		Alarmes	Trigger	Vitesse d'élevation en pression.	Compensation volumique.	Valeurs cibles
Mode S : 	- IPAP - EPAP	•	•	•	•	•
Mode T : 	- IPAP - EPAP - f - Ti/T (I:E)	•	•	•	•	•
Mode ST : 	- IPAP - EPAP - f - Ti/T (I:E)	•	•	•	•	•
Mode SX : 	- IPAP - EPAP - Ti - ΔTi	•	•	•	•	•
Mode SXX : 	- IPAP - EPAP - Ti - ΔTi - Te	•	•	•	•	•
Mode CPAP : 	- CPAP					•

Structure des menus

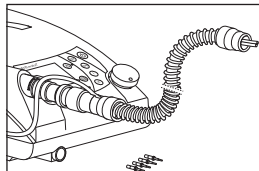


Combinaison avec d'autres appareils



VENTI-O₂[®]

L'injection d'oxygène dans le courant d'air généré par le VENTImotion[®] n'est autorisée que moyennant l'utilisation d'un boîtier de commande VENTI-O₂[®] WM 24200. La vanne VENTI-O₂[®] permet d'administrer jusqu'à 4 l/min d'oxygène. En cas de dysfonctionnement, l'oxygène est délivré dans l'atmosphère. Il n'y a donc pas de risque d'enrichissement de l'air en oxygène dans l'appareil.

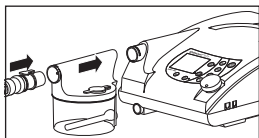


Prudence !

Pour envoyer de l'oxygène dans le masque à l'aide du VENTI-O₂[®], il est indispensable d'utiliser le circuit patient WM 23737 (fourni avec le boîtier de commande VENTI-O₂[®]).

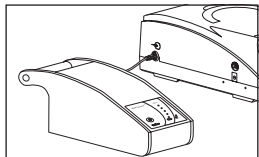
VENTIclick[®]

L'humidificateur VENTIclick[®] est intercalé entre le VENTImotion[®] et le circuit patient. La tubulure d'entrée et le connecteur électrique de l'élément chauffant doivent être tournés vers le VENTImotion[®].



VENTIpower[®]

Le bloc d'alimentation VENTIpower[®] permet de faire fonctionner le VENTImotion[®] de manière autonome. Il peut aussi être raccordé au VENTImotion[®] parallèlement au branchement de celui-ci sur le secteur et reste alors en mode de veille. En cas de panne de courant, le VENTIpower[®] prend le relais au bout d'environ 4 secondes et assure ensuite l'alimentation électrique de l'appareil de ventilation.



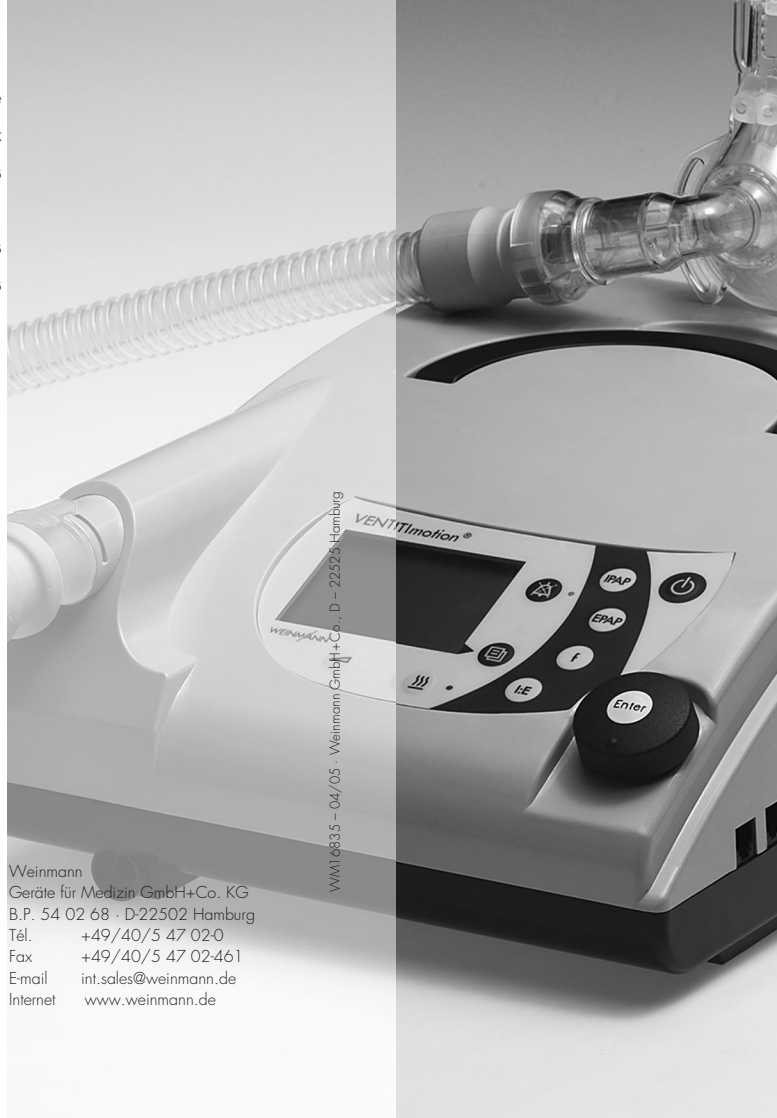
Masques compatibles

Une liste de masques compatibles avec l'appareil peut être demandée au constructeur, WEINMANN.

Depuis plusieurs dizaines d'années, la société Weinmann développe, fabrique et commercialise des appareils médicaux distribués dans le monde entier. Nous concevons, avec l'aide de nos partenaires, des systèmes thérapeutiques économiques pour le diagnostic et la thérapie dans les domaines de la médecine du sommeil, de la ventilation à domicile, de l'oxygénothérapie et des urgences.

WEINMANN

Weinmann
Geräte für Medizin GmbH+Co. KG
B.P. 54 02 68 · D-22502 Hamburg
Tél. +49/40/5 47 02-0
Fax +49/40/5 47 02-461
E-mail int.sales@weinmann.de
Internet www.weinmann.de



Notice d'utilisation destinée
au personnel hospitalier

VENTImotion[®]



BiLevel-ST
Appareil de ventilation
à domicile
WM 24800

WEINMANN